

BORK

СИСТЕМА ОЧИСТКИ ВОДЫ BORK K690

РУКОВОДСТВО ПОЛЬЗОВАТЕЛЯ



Мой BORK

Зарегистрируйте вашу технику BORK в личном кабинете  на bork.ru.
Вы получите быстрый доступ к инструкциям, аксессуарам, запчастям
и напоминаниям о необходимости замены расходных материалов.

Крышка отсека для фильтров

Дисплей и панель управления

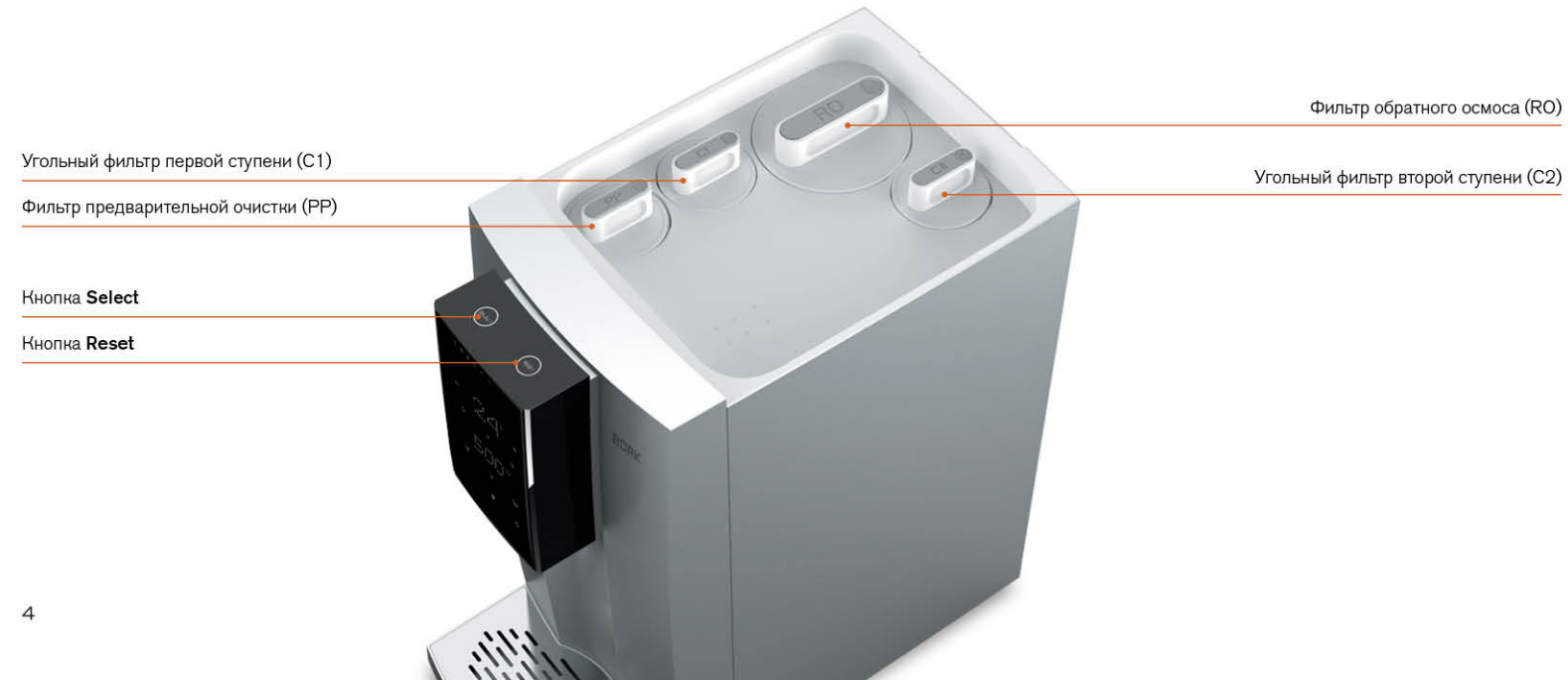
Контейнер для сбора воды



Подача воды

Вывод конденсата и неочищенной воды

Провод питания



①
PP

Фильтр предварительной очистки (PP)
Очищает воду от крупных частиц: ржавчины, песка, осадочных пород и других крупных элементов, скапливающихся в водопроводных трубах.

②
C1

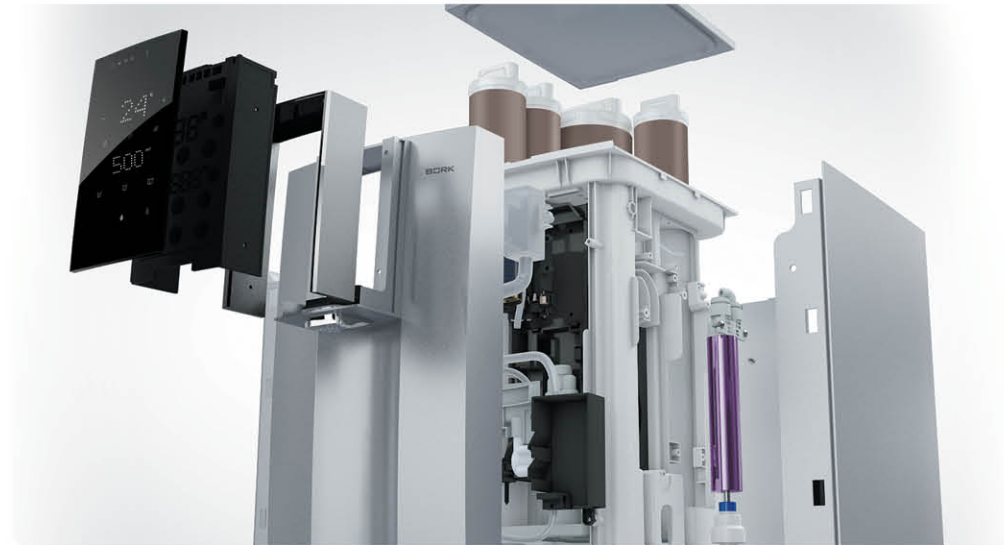
Угольный фильтр первой ступени (C1)
Очищает воду от примесей, цвета, запаха, хлора и ряда органических веществ.

③
RO

Фильтр обратного осмоса (RO)
Самая современная и эффективная система очистки воды. Фильтр способен пропустить частицы размером не более 0,001 микрон, очищая воду от тяжелых металлов, минералов, органических веществ и ряда бактерий.

④
C2

Угольный фильтр второй ступени (C2)
Придает воде приятный и привычный вкус. Используется после фильтра обратного осмоса.



Ультрафиолетовая стерилизация

Финальный этап очистки. Ультрафиолетовый свет уничтожает 99,9999 % всех бактерий и микробов в воде.

Прибор требует подключения к системе центрального водоснабжения. Установка осуществляется только специалистами уполномоченных организаций. При возникновении вопросов, пожалуйста, обратитесь в службу информационной поддержки.

ПЕРЕД ПЕРВЫМ ИСПОЛЬЗОВАНИЕМ

- Ознакомьтесь с данным руководством пользователя перед началом эксплуатации прибора.
- Удалите и безопасно утилизируйте все упаковочные материалы.
- Установите фильтры согласно инструкции (см. раздел «Установка фильтров»).

ПРАВИЛА ПОДКЛЮЧЕНИЯ К ЭЛЕКТРОСЕТИ

- Не прикасайтесь влажными руками к вилке шнура питания.
- Подключайте устройство только к розетке с заземлением.
- Извлекая вилку из розетки, не тяните за шнур, беритесь только за вилку.

ВКЛЮЧЕНИЕ ПРИБОРА

- Подключите прибор к электросети.
- Удерживайте кнопку **6** для разблокировки прибора.



УСТАНОВКА ФИЛЬТРОВ

- Удалите упаковку с фильтров.
- Поднимите крышку отсека для фильтров.
- Вставьте фильтры в отверстия. Каждое отверстие подписано.



- Поверните каждый фильтр на 90° для фиксации.



Верхняя часть фильтра и корпус прибора должны находиться на одном уровне.

ПЕРВИЧНАЯ ПРОМЫВКА СИСТЕМЫ

Перед первым использованием прибор автоматически начнет промывку системы. Промывка займет ≈ 10 минут. Цвет воды при промывке может иметь серый цвет. Это нормально.

- Подставьте крупную емкость для слива.
- После установки фильтров и включения прибора нажмите кнопку
- Промывка закончится автоматически. По завершении промывки система готова к постоянному использованию.

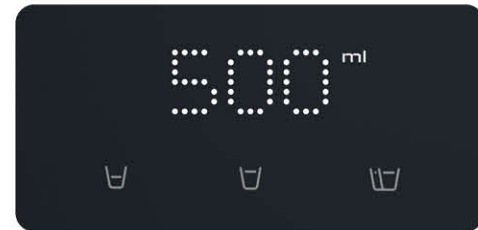
В связи с отличающимся качеством воды в разных регионах, рекомендуется промыть систему дополнительно в течение 1 часа после первичной автоматической промывки.

ПОДАЧА ВОДЫ

- Подставьте емкость на поддон под разъем подачи воды.
- Выберите температуру воды (см. раздел «Выбор температуры нагрева»).
- Выберите объем подачи воды (см. раздел «Контроль объема подачи»).
- Нажмите кнопку
- Начнется подача воды.
- Закончить подачу воды можно в любой момент, нажав кнопку
- повторно.



КОНТРОЛЬ ОБЪЕМА ПОДАЧИ

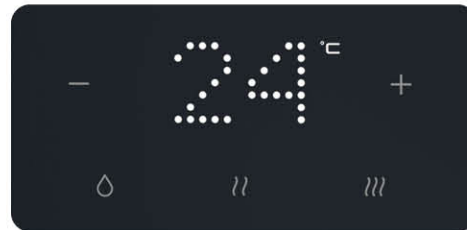


Система имеет 3 объема подачи воды:

- 200 мл
- 500 мл
- 1000 мл

Система закончит подачу автоматически по достижению заданного объема.

ВЫБОР ТЕМПЕРАТУРЫ НАГРЕВА



Система имеет 3 стандартные температуры:

- Комнатная температура: 25 °C
- Горячая вода: 85 °C
- Кипяченая вода: 99 °C

Настройка температуры с точностью до 1 °C возможна с помощью кнопок + и –.

Реальная температура в емкости может отличаться на 5–10 °C от показателя на дисплее в связи с частичным остыванием воды на выходе из системы.

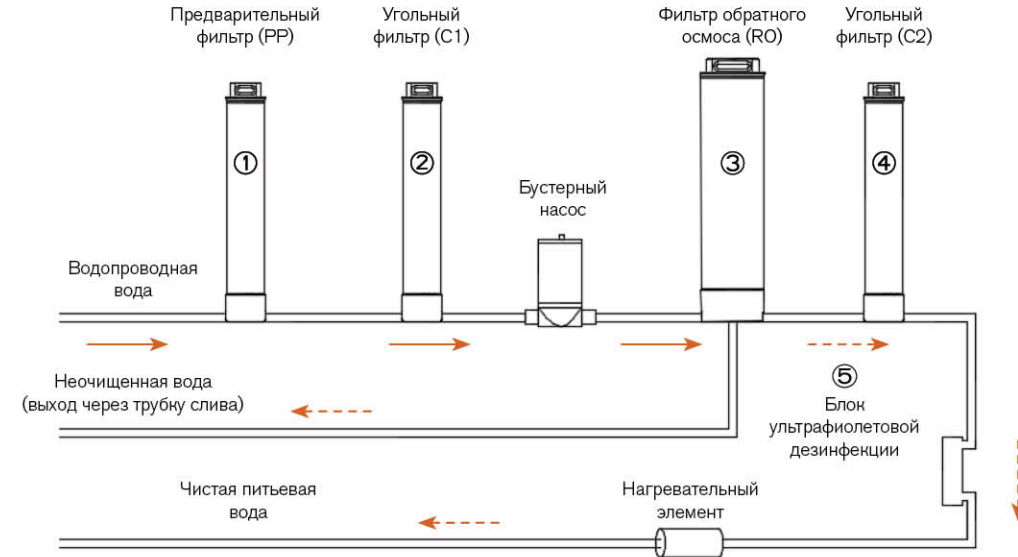
При низком атмосферном давлении температура закипания воды может быть меньше 99 °C, что может привести к разбрызгиванию при подаче воды.

При разбрызгивании уменьшайте температуру воды кнопкой «минус» или используйте ёмкости с высокими стенками во избежание ожогов и нежелательного попадания влаги на близлежащие предметы и окружение.

В связи с использованием фильтра обратного осмоса (RO) и необходимостью очистки осмотической мембраны, прибор очищает $\approx 50\%$ поступающей воды в систему. Неочищенная вода выходит из системы через трубку слива. В связи с этим количество воды на входе в систему и количество чистой воды на выходе соотносится в пропорции $\approx 2/1$.

Количество воды на выходе может также варьироваться в связи с:

- давлением воды в водопроводной сети;
- возможным загрязнением фильтров (магистральные фильтры, предфильтры и т.д.), используемых до поступления воды в K690;
- возможным загрязнением фильтров самой системы очистки воды.



Полный цикл замены фильтров предполагает замену:

- 4 фильтров предварительной очистки (PP)
- 2 угольных фильтров первой ступени (C1)
- 1 фильтра обратного осмоса (RO)
- 2 угольных фильтров второй ступени (C2)

Блок ультрафиолетовой стерилизации замены не требует.

Цикл рассчитан на производство 7200 л чистой воды (2 года эксплуатации при расходе ≈ 10 л/день).

Модель		Ресурс	Замена
AK690A	Предварительный фильтр (PP)	3 600 л	≈ каждые 4–6 месяцев
AK690B	Угольный фильтр первой ступени (C1)	3 600 л	≈ каждые 8–12 месяцев
AK690C	Фильтр обратного осмоса (RO)	7 200 л	≈ каждые 18–24 месяцев
AK690D	Угольный фильтр второй ступени (C2)	3 600 л	≈ каждые 8–12 месяцев

ЗАМЕНА ФИЛЬТРОВ

По истечении срока службы фильтра прибор напомнит о необходимости замены – на дисплее появится оранжевая индикация с номером фильтра, требующего замены.

- Перекройте подачу воды в систему, повернув кран на стальном тройнике.
- Перед заменой фильтров выключите устройство и выждите 2 минуты.
- По прошествии времени извлеките израсходованный фильтр.
- Вставьте новые фильтры согласно инструкции по установке фильтров на стр. 13.

- Включите прибор. После включения сначала нажмите и удерживайте **⏸**, а затем, не убирая пальца с кнопки **⏸**, используйте кнопку **Select** для выбора номера заменяемого фильтра.
- Нажмите и удерживайте кнопку **Reset** в течение 3 секунд. После «щелчка» индикатор гаснет и сброс фильтра успешно завершается.

После сброса и установки новых фильтров, рекомендуется промыть систему дополнительно в течение 1 часа.



ИНДИКАЦИЯ НЕИСПРАВНОСТЕЙ

Индикатор	Идентификация	Причина	Решение
	Оранжевый индикатор мигает	Защита от перегрева	Выключите систему из розетки. Оставьте без использования на 1 час
	Оранжевый индикатор включен (без мигания)	Поломка системы	Требуется обратиться в сервис
	Оранжевый индикатор мигает	Срок службы фильтра скоро истечет	Требуется замена фильтра
	Оранжевый индикатор включен (без мигания)	Срок службы фильтра истек	

ДИАГНОСТИКА И УСТРАНЕНИЕ НЕИСПРАВНОСТЕЙ

Проблема	Возможная причина	Способы решения
Нет подачи воды или подача очень слабая	Заблокирована подача воды в систему	Проверьте, не пережата ли трубка подачи воды Проверьте, не закрыт ли кран на стальном тройнике при подключении к водопроводу Проверьте, не пережата ли или заблокирована трубка слива (слив должен идти регулярно при работе системы)
	Давление в водопроводной сети слишком слабое	Прибор работает корректно при давлении в водопроводной сети от 0,1 до 0,4 МПа
	Система не подключена к сети	Проверьте, включен ли кабель в розетку. Проверьте, не поврежден ли провод питания Возможно, система заблокирована. Удерживайте кнопку Ⓜ для разблокировки прибора
	Некорректно установлены фильтры	Проверьте установку фильтров согласно инструкции по установке
	Истек срок службы фильтров	Проверьте индикацию замены фильтров на приборе
Система протекает	Заблокирована трубка слива воды	Проверьте, не пережата ли или заблокирована трубка слива (слив должен идти регулярно при работе системы)
	Некорректно установлены фильтры	Проверьте установку фильтров согласно инструкции
Нет подачи горячей воды	Произошел перегрев системы	Отключите систему от электросети. Оставьте без использования на 1 час. Затем включите снова

МЕРЫ ПРЕДОСТОРОЖНОСТИ

- Установка осуществляется только специалистами уполномоченных организаций. Не пытайтесь установить прибор самостоятельно.
- Не удаляйте и не повреждайте шильд с информацией о приборе и его серийном номере. Он необходим для точной идентификации прибора в случае возникновения неисправности.
- Устанавливайте прибор на ровную, устойчивую, сухую поверхность. Перемещайте прибор в выключенном состоянии.
- Транспортировка изделия допускается только в заводской упаковке, а также в зафиксированном положении.
- Не разбирайте части прибора самостоятельно и не пытайтесь вносить изменения в конструкцию системы (удлинение трубки, шнуров и т.д.).
- При использовании данной системы удостоверьтесь, что давление воды в водопроводе составляет 0,1–0,4 МПа. Если давление выше заданного значения, установите редукционный клапан на входном конце устройства.
- Располагайте систему доступно для процедуры замены фильтров.
- Не размещайте прибор в местах, где возможно негативное воздействие температур на систему (в зимнее время года – на подоконниках, мебели, расположенной рядом с окнами и т.д.).
- Прибор предназначен для домашнего использования.
- Не роняйте и не оказывайте чрезмерного физического давления на корпус устройства или отдельные его части.
- Регулярно проверяйте соединения прибора на предмет протечек.
- Во время процесса очистки воды прибор может иметь небольшую вибрацию и издавать шум. Это связано с работой бустерного насоса и неисправностью не является.
- Прибор должен использоваться на высоте менее 800 м.
- Данный прибор не предназначен для использования лицами (включая детей) с ограниченными возможностями сенсорной системы или ограниченными интеллектуальными возможностями, а также лицами с недостаточным опытом и знаниями.
- Система предназначена для очистки водопроводной воды. Не используйте прибор для очистки других жидкостей и веществ
- Не допускайте попадания воды и инородных тел на прибор или в корпус прибора.
- Отключайте прибор от электросети при проведении водопроводных работ.
- При длительном хранении отключайте прибор от электросети и системы водоснабжения.
- Храните прибор при температуре 5–38 °С.
- Не помещайте прибор под прямые солнечные лучи.
- Не помещайте прибор в помещения с повышенной влажностью или возможностью попадания воды на корпус прибора.
- Не ставьте прибор на бок или вверх ногами.
- Используйте для замены только официальные фильтры. Заменяйте фильтры вовремя.
- Будьте осторожны при подаче горячей воды.
- Прибор предназначен для работы с водопроводной водой 5–35 °С. Не используйте прибор с водой, не отвечающей данным требованиям.
- Не засовывайте никакие предметы в отверстие для подачи воды. Это может вызвать поражение электрическим током.
- Система очистки воды предназначена для использования с водой, соответствующей СанПиН 2.1.4.1074-01. При установке K690 вне систем центрального питьевого водоснабжения, рекомендуется провести анализ исходной воды на соответствие СанПиН 2.1.4.1074-01

- Обращайте внимание, что вода в загородных домах имеет повышенное содержание примесей.
- При использовании прибора в зависимости от давления воды, атмосферного давления воздуха и иных факторов, возможны незначительные разбрызгивания воды, выходящие из носика прибора. В случае попадания воды на близлежащие предметы или поверхности – протрите их сухой чистой тканью. Не допускайте попадания горячей воды на руки и другие участки тела.

МЕРЫ ПО УСТРАНЕНИЮ НЕИСПРАВНОСТЕЙ

- При обнаружении неисправностей в работе прибора следует немедленно прекратить его использование и передать в ближайший сервисный центр компании BORK для тестирования, замены или ремонта.
- В целях безопасности все работы по ремонту и обслуживанию устройства должны выполняться только представителями уполномоченных сервисных центров компании BORK. Адреса и телефоны сервисных центров можно узнать на сайте bork.ru или по телефону 8 800 500 88 99.

ТЕХНИЧЕСКИЕ ХАРАКТЕРИСТИКИ

Напряжение: 220–240 В
 Частота: 50 Гц
 Мощность: 2150 Вт
 Количество фильтров: 4
 Диапазон нагрева воды: 25–99 °С
 Объем подачи воды: 200, 500, 1000 мл
 Скорость подачи воды: до 1 л/мин
 Габариты (В × Ш × Г): 423 × 204 × 417 мм
 Вес: 14,3 кг
 Сделано в Китае.

Требования к водопроводной системе:
 Температуры воды: 5–35 °С
 Давление: 0,1–0,4 МПа

Информация о назначении изделия:
 устройство предназначено для очистки и нагрева воды.

КОМПЛЕКТАЦИЯ

Очиститель воды: 1 шт.
 Поддон: 1 шт.
 Фильтры: 4 шт.
 Стальной тройник с краном: 1 шт.
 Трубка для отвода воды: 1 шт.
 Трубка для подачи воды: 1 шт.
 Стальная воронка для установки системы: 1 шт.
 Хомут для подключения слива: 1 шт.
 Руководство пользователя с гарантийным талоном: 1 шт.

Специальные условия реализации не установлены.


Внимание! Вследствие постоянного совершенствования продукции производитель сохраняет за собой право на внесение изменений в конструкцию, комплектацию и технические характеристики. Новейшую версию данного руководства можно посмотреть на сайте bork.ru.

Уважаемый покупатель, при возникновении любых вопросов, связанных с покупкой, эксплуатацией и обслуживанием техники BORK, вы можете проконсультироваться по телефону

8 800 500 88 99
 (служба информационной поддержки).

ИНФОРМАЦИЯ О СЕРТИФИКАЦИИ



 Товар сертифицирован. Установленный производителем в соответствии с п. 2 ст. 5 закона РФ «О защите прав потребителей» срок службы данного изделия равен 3 годам с даты продажи при условии, что изделие используется согласно правилам и рекомендациям, изложенным в настоящем руководстве по эксплуатации, и применяемым техническим стандартам. Информацию о соответствии можно найти по адресу <http://www.bork.ru>.

Организация, уполномоченная изготовителем на принятие претензий от потребителей:
ООО «БОРК-Импорт». Адрес: 108811, г.Москва, пос.Московский, квартал 32, вл. 17А, стр. 1
этаж3, пом. 104. Тел.: 8-800-500-88-99. Электронная почта: info@bork.ru.

ГАРАНТИЙНЫЙ ТАЛОН

Компания BORK несет гарантийные обязательства в течение года с даты продажи данного изделия. Срок службы, установленный компанией BORK на данное изделие, составляет 3 года с даты продажи при условии, что изделие используется согласно правилам и рекомендациям, изложенным в приложенном к нему руководстве по эксплуатации, и применимым техническим стандартам.

Во избежание недоразумений убедительно просим вас внимательно изучить руководство пользователя, условия гарантийных обязательств, проверить правильность заполнения гарантийного талона. Гарантийный талон действителен при наличии правильно и разборчиво указанных: модели, серийного номера изделия, даты продажи, четких печатей фирмы-продавца, подписи покупателя. Модель и серийный номер на изделии должны соответствовать указанным в гарантийном талоне.

При нарушении этих условий и в случае, когда данные, указанные в гарантийном талоне, изменены, стерты или перезаписаны, гарантийный талон признается недействительным. В случае если дату продажи установить невозможно, в соответствии с законом «О защите прав потребителей», гарантийный срок и срок службы исчисляются с даты изготовления изделия.

Изделие	СИСТЕМА ОЧИСТКИ ВОДЫ		Дата изготовления закодирована в серийном номере изделия, например:
Модель	K690		1-й и 2-й знаки — неделя изготовления; 3-й и 4-й знаки — год изготовления;
Серийный номер			последние 5 цифр — серийный номер.
Дата приобретения			Изделие проверено, укомплектовано, механических повреждений не имеет.
Информация о фирме-продавце (наименование, юридический адрес)			С условиями гарантийных обязательств и сервисного обслуживания согласен.
			Подпись покупателя
			Подпись продавца
			М. П.

Наименование и местонахождение изготовителя (уполномоченного изготовителем лица), импортера, информация для связи с ними указаны на упаковке изделия.

УСЛОВИЯ СЕРВИСНОГО ОБСЛУЖИВАНИЯ

Изготовитель оставляет за собой право отказать в удовлетворении требований потребителей по гарантийным обязательствам в случае несоблюдения условий эксплуатации, установки изделия, умышленных или неосторожных действий покупателя (потребителя) или третьих лиц, повлекших повреждение изделия.

Гарантия не распространяется:

- на элементы и детали, имеющие естественный износ. При этом под естественным износом понимают последствия эксплуатации изделия, вызвавшие ухудшение его технического состояния и внешнего вида из-за длительного использования данного изделия.

Гарантия не распространяется на изделия с повреждениями, вызванными:

- неправильной эксплуатацией, небрежным обращением, нарушением правил хранения, неправильным подключением, несоблюдением прилагаемого руководства пользователя;
- попаданием посторонних предметов, веществ, жидкостей, насекомых или животных внутрь корпуса изделия;
- воздействием высоких и низких внешних температур на нетермостойкие части изделия;
- механическими воздействиями;
- неквалифицированным ремонтом и другим вмешательством, повлекшим изменения в конструкции изделия;
- использованием изделия в промышленных и/или коммерческих целях;
- повреждением электрических шнуров;

- использованием чистящих средств, не предусмотренных данным руководством пользователя;
- использованием нестандартных (неоригинальных) расходных материалов, принадлежностей, запасных частей;
- подключением в сеть с напряжением, отличным от указанного в руководстве пользователя изделия, или с несоответствием параметров питающей сети государственным стандартам Российской Федерации;
- обстоятельствами непреодолимой силы (пожар, наводнение, молния).

Замена в изделии неисправных частей (деталей, узлов, сборочных единиц) в период гарантийного срока не ведет к установлению нового гарантийного срока на все изделие либо на замененные части.

Адрес сервисного центра

ООО «Премиум Сервис», г. Москва, Большая Садовая ул., д. 10.

Актуальная информация о наличии сервисных центров в вашем регионе на сайте bork.ru или по телефону 8 800 500 88 99.

